

# GRAINS de pays

Les cahiers d'info  
de la Communauté de communes  
du Pays de Colombey  
et du Sud Toulais

n° 54

octobre 2010

p.10 "CIEL" Familles Rurales

*Accueil et écoute pour toute la famille*



p.12/13 Sentiers de pays

*Randonnez près de chez vous!*



p.18 O.P.A.H. Opération Programmée de l'Amélioration de l'Habitat

*Les trois derniers mois!*

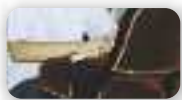


Toute l'actualité du Pays sur [www.pays-colombey-sudtoulais.fr](http://www.pays-colombey-sudtoulais.fr)



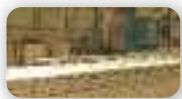
## ■ Une commune à la une

- 4 • Gibeauveix



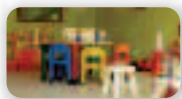
## ■ Moyen généraux

- 5 • Principaux projets d'investissements de la Communauté de communes



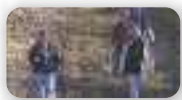
## ■ Économie

- 6 • Développement économique et recrutement  
6/7/8/9 • Nouvelles entreprises  
8 • Service et aide par le travail (ESAT de Allamps)  
9 • Innovation - L'association "Bou'de nature"



## ■ Développement social

- 10 • "CIEL" Le Relais Familles  
• La MARPA cherche des bénévoles



## ■ Charte de territoire

- 11 • Habitat



## ■ Sport

- 12/13 • Randonner sur les sentiers de pays



## ■ Chez nous et nos voisins

- 14 • Covoiturage  
Lancement de l'expérimentation sur l'axe Toul/Nancy  
"Covibox" : un équipement GPS gratuit



## ■ Culture et loisirs

- 15 • Théâtre de cristal



## ■ Tourisme et loisirs pour petits et grands

- 16 • Trésors de Pays  
16/17 • Toutes les activités à la Maison des Artisans Créateurs



## ■ Jeunesse

- 17 • Nooba



## ■ Habitat • Cadre de vie • Environnement

- 18 • Textiles usagés (Nouveaux points de collecte)  
• OPAH  
19 • Pour Noël, soyez éco-responsable !

## ■ Brèves de Pays

- 20 • L'Église d'Allain en restauration  
• Apprendre la peinture, la musique  
• Un nouveau visage à la Communauté de communes

## ■ Les gens d'ici

- 21 • Témoins du passé (La croix du Vau)

## ■ Les services de Pays

- 22/23

## ■ Agenda

- 24 • Événements • Manifestations



## Pôles et services de la Communauté de communes

### • Social et solidarité •

Accueil des demandeurs d'emploi  
Insertion...

### • Habitat et Cadre de Vie •

Recherche d'une location / OPAH  
Service Déchets Ménagers / Déchetterie d'Allain...

### • Économie et tourisme •

Montage de projet  
Immobilier d'entreprise...

### • Culture et Jeunesse •

Animation  
Projets culturels  
Location de matériel associatif...

**Accueil de 8 h 30 à 12 h 30  
et de 13 h 30 à 17 h 30**

**Adresse postale :**

**BP 12 - 54 170 COLOMBEY LES BELLES  
Tél. : 03 83 52 08 16**

**Courriel :**

**contact@pays-colombey-sudtoulinois.fr**

## Grains de Pays

Journal trimestriel édité par la Communauté de Communes du Pays de Colombey et du Sud Toulinois  
6, Impasse de la Colombe - BP 12 - 54 170 - Colombey-Les-Belles

Directeur de la publication : Christian DAYNAC

Comité de rédaction :

Le personnel, le groupe "Grains de Pays", les habitants

Coordinateur : Morgan Besrechel

Photographies et illustrations : ComCom, Pierre Dalenconte, Maurice Louis.

Graphisme : Pierre Dalenconte • Impression : Lorraine Graphic

Dépôt légal : Octobre 1994 - CCPAP n°604

Imprimé sur papier recyclé - 5400 ex.

Toute reproduction totale ou partielle du présent document est interdite sauf autorisation de l'éditeur.



# // Mondialisation et développement local //

**Le "développement local" peut être défini comme la mobilisation des femmes et des hommes d'un territoire autour d'un projet économique, social, culturel, environnemental élaboré collectivement afin d'améliorer les conditions de vie et créer richesses et emplois.**

Une "université d'été" du développement local rassemblant élus, militants associatifs, techniciens, citoyens s'est tenue début septembre à Foix en Ariège. Le thème de ce rassemblement pourrait être résumé en une question : la mondialisation signifie-t-elle la fin des initiatives locales ?

D'abord, un peu d'histoire : à partir des années 1970, marquées déjà par une crise rurale et industrielle, des citoyens s'organisent pour penser et mettre en œuvre un développement qui partirait de la base, du "local".

Les lois de décentralisation (1982-1983), en renforçant les compétences et les moyens des collectivités locales, sont venues conforter cette démarche.

Notre territoire, le pays de Colombey et du sud Toulouais, fut l'un des pionniers en la matière : dès 1978, des citoyens se joignent à quelques élus pour créer une association de développement qui dresse alors un constat alarmant, plein d'idées "noires" (perte de population, vieillissement, suppression d'emplois, fermeture d'écoles, disparition progressive des commerces...). Cette petite équipe décide de retrousser ses manches sans attendre un miracle qui, par définition, viendrait d'en haut ; cette dynamique se traduit par des actions telles que l'installation de jeunes agriculteurs, la mise en place d'un service de soins infirmiers à domicile, les premières opérations en faveur de l'habitat, l'action culturelle, la formation des élus...

Ce processus de développement, centré autour des valeurs de solidarité, de fraternité, de participation des citoyens à la décision... se poursuit depuis plus de 30 années sur notre territoire depuis l'association d'origine intitulée "avenir et défense du canton de Colombey" à la communauté de communes actuelle et toutes les associations irriguant le territoire à ses côtés.

Cette action locale a produit, certes pas à elle seule, des résultats : augmentation de la population de 25 % en 25 ans, amélioration de l'habitat, création d'emplois...

**Mais le contexte global a changé :**

- ✓ mondialisation des échanges, domination de la finance avec pour corollaire le sentiment pour le citoyen d'un environnement inéluctable sur lequel il ne peut agir,
- ✓ montée de l'individualisme que tout encourage dans une société de l'argent-roi qui conduit à la performance personnelle et à la compétition,
- ✓ crise de la démocratie (absentéisme électoral) et recul de l'engagement associatif, syndical, politique et de la capacité d'indignation,
- ✓ réduction des services publics locaux auparavant fortement portés ou soutenus par l'État,
- ✓ mobilités quotidiennes domicile/travail (en 1960 la distance moyenne domicile/travail était de 4 km, elle est aujourd'hui de 40 km),
- ✓ prise de conscience de notre responsabilité environnementale vis-à-vis des générations futures,

...

**Aussi aujourd'hui, dans ce contexte, l'action locale est-elle toujours pertinente à l'heure de la globalisation planétaire ? Faut-il baisser les bras et laisser jouer les lois du marché, de la concurrence, du chacun pour soi ? Nous sommes nombreux à penser qu'au contraire il faut toujours plus réinvestir le local :**

- ✓ en agissant ensemble pour l'amélioration des conditions de vie, d'emploi, d'habitat, d'accès aux services,
- ✓ en organisant la solidarité – et non la concurrence – entre communes, territoires de projet sans esprit de clocher ou de chapelle,
- ✓ en associant la population et ses forces vives (acteurs économiques, associatifs, élus, citoyens de bonne volonté),
- ✓ en démocratisant la décision ("c'est dans l'eau qu'on apprend à nager") par la participation des citoyens.

**"L'homme le plus libre est celui qui a le plus de relations avec ses semblables"** (Proudhon)

Le président / Christian Daynac



# Gibeau-meix

**Dernière commune de Meurthe-et-Moselle, à l'ouest du canton de Colombey-les-Belles, Gibeau-meix est un village calme et paisible dont le territoire s'étend sur 780 ha. Traversé par la D4 et arrosé par l'Aroffe, sa population actuelle est de 150 habitants.**

Le nom de la commune apparaît vers l'an 708 (*Gibodivillam*) puis en 965 (*Gibbonis Mansum*). L'étymologie est simple, formée par un nom d'homme germanique "Gebald" et le latin "mansus" qui signifie ferme. On retrouve d'ailleurs souvent le suffixe "meix" en Lorraine, synonyme de propriété, endroit clos et privé. Ancien domaine des Raigecourt, il ne subsiste de la demeure seigneuriale que les fondations encore visibles et les pierres des piliers d'entrée. Les ruines du château ont servi, au XIX<sup>ème</sup> siècle, de carrières pour la construction des maisons du village. L'église, à l'origine de style roman, a été en grande partie reconstruite immédiatement après le conflit de 1870. Le nouvel édifice a conservé, en les incluant, des parties d'une chapelle castrale, lieu de sépulture. Entre 1985 et 1995, il a fait l'objet d'une complète rénovation.



La chapelle Saint-Maurice est située à la sortie du village, en direction de la Camardière. La légende veut qu'elle ait été construite au XVIII<sup>ème</sup> siècle, sur l'emplacement d'un ancien puits. En effet, un prêtre, appelé en urgence pour porter le saint viatique, aurait malencontreusement perdu l'hostie dans les profondeurs de la citerne, un jour de terrible orage. En réparation de cette profanation involontaire, l'édifice aurait été construit à cet endroit. Le lavoir, quant à lui, succède certainement à d'autres aménagements du ruisseau qui l'ont précédé. Abandonné des lavandières, mais toujours visité, haut lieu du "parler fort" il permettait aux échos de courir l'Aroffe, refaisant le plein à Rigny, avant, enfin, de se noyer dans la Meuse toute proche.



En parcourant la commune, on peut se rendre compte que l'activité y est essentiellement d'origine agricole. Trois exploitations sont présentes au village, tandis que la ferme-auberge de la Camardière, située au cœur du Massif de Meine, offre au gourmet une pause agréable. Des chambres d'hôte, au sein même de Gibeau-meix, permettent d'accueillir les touristes de passage.

La commune se distingue par un parc locatif assez développé puisqu'il comporte 14 logements d'origines variées (*baillieurs sociaux ou privés, logements communaux ou intercommunaux*). Au cours des vingt dernières années, la population s'est enrichie d'une nouvelle jeunesse : un tiers des habitants est actuellement âgé de moins de 15 ans!

L'activité de cette nouvelle population est surtout orientée vers Toul, voire Nancy. Deux structures permettent la scolarisation des enfants : l'école maternelle intercommunale de Vannes-le-Châtel et l'école primaire d'Uruffe-Gibeau-meix. L'achèvement de la carte communale a permis de définir une zone PVR (*Participation pour voirie et réseaux*), offrant des terrains aux constructions futures.

L'Histoire et les particularités de la vallée de l'Aroffe ont donné à Gibeau-meix la spécificité qui est sienne : celle d'une petite commune du Pays de Colombey et du Sud Toulinois au sein de laquelle il fait bon vivre.

Denis Kieffer



## Principaux projets d'investissements de la Communauté de communes

### ÉCONOMIQUE

Zone de la Sarrazinière 166 868 €

Développer la zone d'activité "La Sarrazinière" afin d'attirer les entreprises sur le secteur (budget 2010 : phase d'étude et acquisition de terrains).

### Financement de l'opération

État / Conseil Régional 18 871 €



Pépinière d'entreprises sur la zone d'activité 275 000 €

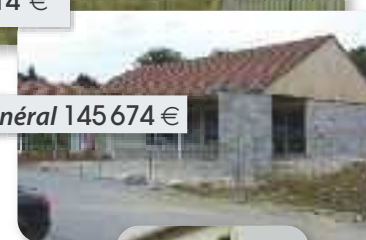
Cet espace permettra d'accueillir des micro-entreprises  
Début des travaux : octobre - fin prévue le 1er trim. 2011

État / Conseil Régional  
Conseil Général et Europe 179 514 €

Relais Fermier à Vicherey 260 000 €

Fin prévue pour le 1<sup>er</sup> trimestre 2011

État / Conseil Régional / Conseil Général 145 674 €



### HABITAT

Logements à Tramont-St-André 50 000 €

Étude et commencement des travaux avant la fin de l'année.

Emprunt 15 500 €

Réhabilitation du logement de Gibeauveix 20 000 €

Réalisée pour la fin d'année

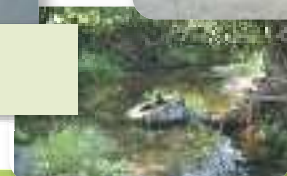


### TOURISME

La Base de Loisirs à Favières

Préparation des travaux de restructuration pour 2011 et recherche de financements.

État / Conseil Régional  
Conseil Général et Europe



### OPÉRATIONS POUR LE COMPTE DES COMMUNES

### Financement attendu

Travaux d'aménagement de la Bouvade 471 156 €

Début de l'opération : fin d'année.

Commune, Agence de l'eau et Conseil Général 471 156 €

Plate forme de compostage à Colombey les Belles 20 500 €

Opération terminée.

ADEME et commune 20 500 €

Confortement des Berges de Sexey aux Forges 2012 138 €

Opération réalisée pour le premier trimestre 2011

Commune / État / Conseil Général  
Voies Navigables de France / Agence de l'eau 1 962 138 €





Une équipe d'experts  
au service du développement économique  
Composez le 03 83 15 67 00

## Développement économique et recrutement

La création d'un nouveau dispositif est toujours un événement. A travers l'expertise de 2 dispositifs "Soleil" (accompagnement vers l'emploi) et "Emergence de l'offre" (détection de l'offre cachée), l'ADSN innove avec "PROjection".

### Un double objectif...

Répondre aux besoins de recrutement des entreprises locales (TPE principalement)

Favoriser l'accès à la formation et à l'emploi durable pour les salariés en contrats aidés.

... avec  
3 axes

Optimisation du tutorat  
Capitalisation des compétences  
Rapprochement de l'offre et de la demande

L'action "PROjection" porte sur 60 prestations sur le territoire Terres de Lorraine du 1er janvier au 31 décembre 2010.

**Sont concernés** : les salariés en contrats aidés et les entreprises locales en pays TDL.

### Informations

ADSN – Centre d'Activités Ariane  
240, rue de Cumène – 54230 Neuves-Maisons  
03 83 15 67 00 • <http://www.adsn54.org>



## > nouvelles entreprises

### Admi-service [aide à domicile]

Delphine SALVAN, 9 rue Carnot à Colombey les belles, propose une aide administrative à domicile.

Elle se déplace chez les particuliers et artisans, afin de les aider dans leurs tâches administratives : *Traitement, tri et gestion du courrier / Suivi de correspondance / Gestion des factures / Classement de documents / Gestion boîte mail / Formalités / Démarches administratives / Orientation vers les organismes adaptés / Prise de RDV...* Elle propose également la livraison de courses.

Elle a obtenu son agrément simple auprès de la DDTEFP, ce qui permet à tous de profiter d'un crédit ou d'une réduction d'impôt de 50 %. Son tarif est de 23 euros / heure (soit 11,50 euros après déduction d'impôts). Les chèques emploi service sont acceptés.

Contact : 06 89 38 62 16

Courriel : [delphsalvan@gmail.com](mailto:delphsalvan@gmail.com)



### Nad'Belle [prêt-à-porter féminin]

Accompagnée par la Communauté de Communes du Pays de Colombey et du Sud Toulinois et l'ADSN, Mme Nadège Thomas a créé l'entreprise NAD'BELLE à Férocourt le 2 septembre.

Elle vend du prêt-à-porter féminin (taille 38 au 56) et pour tous les âges dans les communes de l'EPCI. Son objectif est de proposer ses services aussi bien dans les salles communales que chez vous à domicile dans le cadre de réunions entre amies. Souriante et dynamique, Mme Thomas souhaite s'adapter et répondre à la demande de ses clientes. Ainsi, elle n'exclut pas la possibilité de proposer par la suite des vêtements hommes.

Contact : 06 24 89 00 09

Courriel : [nadmaxthomas@yahoo.fr](mailto:nadmaxthomas@yahoo.fr)

## > nouvelles entreprises

# Peintre sur bois

Accompagnée dans son projet par la Communauté de Communes et l'ADSN, Mme TAYLOR s'est installée à Ochey.



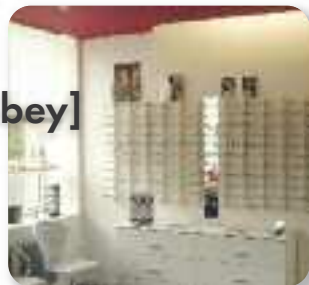
Elle utilise la couleur et le dessin pour apporter plus de chaleur à des objets et "redonner vie" à du mobilier parfois défraîchi ou démodé mais de grande valeur affective, lui permettant ainsi de retrouver toute sa place dans la maison. Son point fort est de jouer avec la forme du support tout en tenant compte de son historique et de son sens dans la décoration intérieure.

[ Contact : 03 83 51 16 74 - 06 87 66 29 31  
Courriel : veronique.taylor@free.fr ]

# Erycoptique

[un opticien à Colombey]

Diplômé de l'association des optométristes de France, M. Beyrend de Chaligny a décidé d'installer son magasin d'optique indépendant au centre de



Colombey-les-Belles, place de l'hôtel de ville. Il souhaitait privilégier une implantation en milieu rural afin de participer à la densification du commerce et des services de proximité.

Il avait pressenti depuis quelque temps Colombey comme un lieu possible pour réaliser son projet. Après réflexion et étude de marché, il décide de concrétiser son projet à Colombey. Cependant, faute de local commercial disponible au centre du village, il doit rechercher une autre solution. C'est un ancien local d'une association qui fera finalement l'affaire après quelques travaux de transformation et de rénovation. Ouvert depuis début septembre, il propose également des bilans visuels sur rendez-vous.

[ Contact : 03 83 53 45 28 - courriel : erycoptique@orange.fr  
Ouvert du mardi au vendredi de 9 h à 12 h  
et de 14 h à 18 h30 / le samedi ouvert jusqu'à 18h. ]

# "Abracadabranche"

Une entreprise créée en avril dernier à Barisey la Côte avec l'appui de la Communauté de Communes du Pays de Colombey et du Sud Toulinois et l'ADSN.



Fort d'une expérience de 15 ans dans le domaine des espaces verts, M. Verzini a souhaité tout naturellement développer ce créneau d'activité. Ainsi, il propose l'entretien des espaces verts,

la création de bassins et un service original d'installation et de nettoyage d'aquarium.

[ Contact : 06 32 01 73 10 / courriel : dave57st@live.fr ]

# Bâtiment-relais "En Prave" à Allain

[un dynamisme qui se confirme]

A la suite de "H&D Maisons passives" et "Dogafaim" (distributeur d'aliments pour chiens et chats), deux nouvelles entreprises ont à leur tour intégré en location les ateliers-relais de la ZAE intercommunale.



...en  
pages  
8 et 9

## > nouvelles entreprises

Zone "En Prave"

## "Echos nature"



Créée par M. Muel fin 2007, cette entreprise établie précédemment à Dommartin-les Toul s'est fixée dans le bâtiment relais début juillet.

Cette entreprise assure la vente (*entreprises et particuliers*) de tous les matériaux écologiques pour maisons et bâtiments haute performance énergétique sur toute la France : fibres de bois, chanvre, chanvre/coton et fibres de bois/chanvre pour l'isolation, mais également des systèmes de ventilation, puits canadiens, géothermie, peintures et enduits... Cette société est reconnue par "Espace Info Energie" et "l'ADEME" pour son sérieux sur les conseils en isolation et ventilation.

[ Contact: 03 83 50 11 10 Fax. 03 83 53 43 04  
Internet: [www.echosnature.com](http://www.echosnature.com) ]

## > service et aide par le travail

### ESAT de Allamps un établissement et une mission

Etablissement de service et d'aide par le travail, nous accueillons des personnes orientées par la MDPH (*Maison Départementale du Handicap*).

Ce sont 55 personnes à qui nous permettons de travailler dans les activités suivantes: la menuiserie artisanale, la menuiserie industrielle, l'entretien des espaces verts et l'assemblage et conditionnement d'articles divers. Notre mission ne s'arrête pas là, dans le sens où chaque personne bénéficie d'un projet personnalisé qui doit concourir à son épanouissement et lui permettre d'acquérir davantage de compétences au travers des phases d'apprentissage. En s'appuyant sur les partenaires locaux, l'ESAT doit permettre à chaque travailleur de trouver une place dans la cité.

C'est dans cet état d'esprit que nous réfléchissons à une nouvelle activité de services à destination des particuliers de notre Communauté de Communes.



L'atelier "bois" permet la réalisation de pièces destinées à l'industrie, aux particuliers et aux collectivités.

### Une Nouvelle dynamique au sein du Pays de Colombey et du Sud Toullois

L'atelier de menuiserie de l'ESAT d'Allamps se développe et renforce son équipe. Le responsable est à votre écoute afin de concevoir et concrétiser suivant vos idées le projet qui vous tient à cœur. Que vous soyez un particulier, une commune ou une entreprise nous pouvons vous rencontrer. Pour un escalier tournant, une porte lorraine, un gabarit de travail ou de contrôle pour l'industrie, nous pouvons être votre partenaire.

Philippe Staffelbach

Pour un devis

ESAT d'Allamps: 1, rue des Cités - 54112 Allamps  
Tél: 03 83 25 48 85 / Fax: 03 83 25 49 24 / Courriel: [catdallamps@wanadoo.fr](mailto:catdallamps@wanadoo.fr)



## > nouvelles entreprises

Zone "En Prave"



### "Mater Dei"

Après un passage en couveuse dans l'agglomération de Nancy, une tapissière d'ameublement a récemment rejoint le bâtiment-relais.

Mme Martin a trouvé dans ce lieu un local adapté à ses besoins pour la création de son entreprise. Son métier consiste à recouvrir les bois de sièges suivant les époques et les styles, du plus simple au plus éla-

boré, afin de les rendre confortables et décoratifs. C'est aussi d'habiller également les bois de lits, les paravents, les écrans de cheminées... Ce métier allie aussi une partie couture d'ameublement avec la confection de coussins décoratif et coussins de siège. Lors d'une visite elle évalue le travail à effectuer et établit avec eux les devis tout en leur proposant une gamme de tissus et de passementerie (*frange, galon, ...*) et de clous décoratifs.

Contact : 06 33 55 75 23  
Courriel : ateliermaterdei@gmail.com

## > innovation



N'en rajoutez pas une couche !

### "Bou' de nature"

La délocalisation, l'augmentation des déchets, l'ère du jetable... "Bou' de Nature" a dit "stop". Cette nouvelle association regroupe 3 personnes soucieuses des valeurs solidaires et environnementales qu'elles peuvent transmettre et réfléchissent à diminuer la production des déchets et en particulier les déchets ménagers.

**Cette association propose plusieurs actions**

- Création d'ateliers de mise en pratique des gestes écologiques : apprendre à coudre ses couches et lingettes lavables, atelier d'éco-puériculture...

- Vente de produits respectueux de l'environnement.

- Vente, distribution, ramassage et nettoyage de couches lavables.

**Les couches lavables**

Les couches lavables d'aujourd'hui sont simples à mettre, faciles à entretenir, agréables à porter. Elles sont saines pour nos enfants, écologiques et plus économiques que les couches jetables. Une seule couche jetable joue son rôle quelques heures pour subsister environ 300 ans sous terre, sa fabrication demande plus d'énergie, plus de matières premières, plus d'eau alors qu'une couche lavable peut être utilisée plus de 200 fois, est peu gourmande lors de sa fabrication et se décompose totalement en quelques mois. Celles que propose l'association Bou' de nature sont composées de matières premières naturelles, respectueuses de notre environnement et ne contiennent aucun produit chimique. Pour développer l'économie locale et solidaire Bou' de nature fait appel à une association d'insertion située dans le département pour fabriquer ses couches.

Vous n'avez pas le temps de les laver ? Bou' de nature vous apporte, à vous parents ou collectivités, une so-



lution moderne, innovante et sans contrainte : un service clé en main d'entretien-location-ramassage et distribution. Il est convenu ensemble d'un lieu de ramassage, où nous vous déposons en échange des couches propres. Le lavage s'effectue en blanchisserie professionnelle dans un grand respect de l'environnement. Lors du change, vous devez juste jeter aux toilettes le voile souillé (*en cellulose biodégradable à 100%*), déposer votre couche sale dans le seau fourni et c'est tout !

**Nos 2 ennemies :  
la résistance au changement  
et les idées reçues...**

Laissez Bou' de nature vous aider dans votre choix et vous convaincre. Alors n'hésitez plus, venez nous rejoindre...

Mme Quil-Manzano

Contact : 03 83 62 51 15 ou 06 26 79 14 01  
Courriel : boudenature@orange.fr

**Erratum du N°53**

"Fring'en retouche"

N° de Téléphone : 03 83 52 83 50 / 06 38 48 44 89

Article M. Parmentier : [www.fleurs-et-memoire.com](http://www.fleurs-et-memoire.com)  
courriel : [contact@fleurs-et-memoire.com](mailto:contact@fleurs-et-memoire.com)

## &gt; accueil

## "CIEL"

## L'association Familles Rurales Intercommunale est là pour vous!

## &gt; Le Relais familles

Un lieu d'accueil et d'écoute, pour vous renseigner sur toutes questions de la vie quotidienne.

**Le Lieu d'accueil parents enfants "La Récré"**

Pour favoriser la socialisation des jeunes enfants et permettre à leurs parents d'échanger sur la parentalité.

→ Colombey, le mardi et le jeudi de 9h à 12h

→ Ochey, le mardi de 9h à 11h

→ Saulxures, le vendredi de 9h à 11h.

**Des soirées  
d'information  
destinées aux parents**

Différents thèmes sont proposés tout au long de l'année.

Horaires d'ouverture  
(Relais Familles)

✓ Lundi → vendredi: 8 h 30 à 12 h et 13 h 30 à 17 h 30

✓ Le mercredi matin

✓ Le vendredi fermeture à 16 h 30.

( Coordonnées et contact en page 22  
relaisfamilles.colombey@wanadoo.fr )



## &gt; Le Relais Assistantes Maternelles (R.A.M)

*Vous êtes parent*

- Vous cherchez un mode de garde
- Vous vous posez des questions sur votre rôle d'employeur

*Vous êtes assistante maternelle*

- Vous souhaitez proposer aux enfants une animation collective.
- Vous avez des questions sur votre profession.
- Vous voulez échanger sur votre métier avec des collègues et une professionnelle de la petite enfance.

■ *Vous êtes intéressé par le métier  
d'assistante maternelle, Vous pouvez :*

→ Contacter l'animatrice du RAM, Valérie Wibaux au 03 83 50 55 71 le mardi de 14h à 16h30

→ Et la rencontrer chaque mercredi de 14 h à 16h30, et sur RDV le jeudi de 14h à 16h30 et le premier samedi du mois de 9h à 11 h.

*Matinées enfantines*

Les lundis et vendredi de 9h à 11h à Blénod-lès-Toul, Colombey-les-Belles, Saulxures-les-Vannes, Vannes-le-Château et Vicherey.

( Z.A la Garenne à Vannes le Château / 03 83 50 55 71  
ram.paysdecolumbey@orange.fr )

## &gt; MARPA

## Recherche de bénévoles

La MARPA de Colombey les Belles recherche des bénévoles désireux de donner un temps (*même minime et de façon irrégulière*) de rejoindre l'équipe bénévole en place.

**Besoins actuels:** travaux de jardinerie autour des appartements des résidents, accompagnement dans des sorties individuelles de résidents, création d'un site WEB, visites simples, participations à différentes animations... contacter Madame Le Monnier, au 03 83 52 84 00.

D'autre part, dans la poursuite de l'esprit dans lequel est né l'établissement, nous ouvrons nos portes au citoyen désireux de partager un peu de "vie" avec nos anciens. Si un(e) artiste (*ou apprenti artiste*) souhaite répéter ou exercer son art devant des résidents, il est le bienvenu (*guitare sèche, flûte, violon, accordéon, sculpteur, potier*). Nous mettrons une salle à disposition.

*Claire Marie Le Monnier, directrice*





# habitat

## Rien n'est possible sans une offre résidentielle adaptée

Ce titre évocateur constitue un fil directeur dans la politique habitat mise en place par la Communauté de communes du Pays de Colombey et du Sud Toulinois. Il s'agit par ces quelques mots de promouvoir un cadre de vie adapté aux besoins de chacun dans une logique de développement durable.



### Plusieurs enjeux sont identifiables sur le territoire intercommunal

**Accueillir de nouveaux habitants**

**Adapter l'habitat au vieillissement de la population**

**Préserver l'architecture traditionnelle lorraine**

**Inciter les habitants à la réalisation d'économies d'énergies et à l'utilisation d'énergies renouvelables.**

### Chacun est associé et peut contribuer à la démarche

*La communauté de communes* souhaite enrichir l'offre locative par l'intermédiaire d'opérations d'acquisition-rénovation dans les communes les plus fragiles. Elle constitue un relais entre les offres de locations et les demandes de locataires.

*Les communes* gèrent et développent un patrimoine locatif conséquent. La communauté de communes propose également d'apporter un appui aux communes dans leurs réflexions en matière d'aménagement du territoire communal.

*Les particuliers* : la communauté de communes accompagne les particuliers dans leurs projets de travaux (recherche de subventions auprès des différents partenaires), la gestion de logements locatifs (veille juridique), le maintien à domicile des personnes à mobilité réduite...

**N'oubliez pas l'OPAH**

*(Opération Programmée d'Amélioration de l'Habitat)* se termine dans quelques mois!

**(Voir p. 18)**

## > sentiers de pays



# “ Les chemins sont notre richesse, partageons-la ! ”



Interlocuteur privilégié des associations et des randonneurs de son territoire, le Comité Départemental de la Randonnée Pédestre de Meurthe-et-Moselle, assure le développement et la valorisation des associations, le suivi permanent du réseau par la “Commission Sentiers”, la protection et la sauvegarde des sentiers et de l’environnement et l’édition de Topo-guides®.

## Association intercommunale des sentiers des deuilles

L’association intercommunale des sentiers des Deuilles est affiliée à la FFRandonnée, elle a pour but premier le balisage des sentiers. Des fiches-guides des sentiers balisés ont été édités.



Elle regroupe maintenant 13 communes: *Bicqueley, Blénod les Toul, Bulligny, Charmes la Côte, Chaudeney, Crézilles, Domgermain, Moutrot, Mont-le-Vignoble, Ochey, Pierre la Treiche, Thuilley aux Groseilles, Villey le Sec.*

En 2009, 4 nouveaux circuits ont été balisés sur *Chaudeney, Pierre la Treiche et Villey le Sec*, 5 autres ont été réalisés en 2010 sur *Blénod les Toul, Mont-le-Vignoble, Charmes la Cote et Domgermain* soit un total d’environ 200 km sur le secteur. Elle propose un calendrier de sorties et une manifestation annuelle (*la Rando des deuilles*) ouverte à tous (la 9<sup>e</sup> édition a eu lieu le dimanche 11 avril 2010 à Villey Le Sec et des parcours de 9, 16, 22 et 32 km ont été proposés aux quelques 200 participants). Rendez-vous est donné en 2011 (*date et point de départ à déterminer*).

Randonnée tous les mercredis à 13 h 30 (*heures d’hiver*) ou 14h (*heures d’été*) - Rendez-vous à Pierre la Treiche - parking salle Poussot.

( Daniel Dethorey 03 83 62 55 08 / courriel: [sentierdeuilles@orange.fr](mailto:sentierdeuilles@orange.fr)  
Internet: [http://sentier\\_des\\_deuilles.monsite-orange.fr/](http://sentier_des_deuilles.monsite-orange.fr/) )

## Quelques chiffres en 2010

2980 licenciés  
42 associations affiliées  
108 animateurs  
titulaires du Brevet Fédéral  
283 km de GR  
*(Grande Randonnée)*  
157 km de GRP  
*(Grande Randonnée de Pays)*  
3100 km de PR  
*(Promenade et Randonnée)*



### Maison des sports

13 rue Jean Moulin  
54510 Tomblaine

Tél. 0383188736 / Fax 0383188736  
courriel : [cdrp54@wanadoo.fr](mailto:cdrp54@wanadoo.fr)  
<http://ffrandonnee54.com>



## Les Sentiers de la Mirabelle



Créée en octobre 1998, l'association des Sentiers de la Mirabelle implique plus d'une dizaine de communes du secteur qui sont chacune représentée par deux délégués.

Avec cinq circuits totalisant près de 70 km de chemins balisés elle offre aux marcheurs de jolies balades dans le Saintois. Occasion de découvrir ou redécouvrir une région typique et verdoyante à travers forêts et prairies. Des dépliants touristiques sont en vente aux syndicats d'initiatives de Sion et Toul ainsi qu'à la Communauté de communes du Pays de Colombey et du Sud Toulais et auprès des responsables de l'association dont le siège social est à la mairie de Grimonviller (*joignable le mercredi matin de 9h30 à 12 heures*). La dernière balade en date a eu lieu le 12 septembre dans le secteur des 4 lacs près de Gérardmer. Les licences FFRP peuvent être demandées auprès de Christophe Bourot à Grimonviller, Alain Abscheidt à Vicherey et Maurice Louis à Vandeléville. Licence individuelle 20 € / familiale 35 €.

*Renseignements : 5 rue de la gare 54 115 Grimonviller  
Tél. : 03 83 52 37 88*

## Les randonneurs du Saintois

Cette association de randonnées pédestres et équestres du Saintois vous propose des sorties sur 450 km de chemin balisé.

Sont prévus, deux randonnées par semaine le mercredi et le dimanche sur des circuits entre 10 et 15 ou 25 et 33 km. Pour les familles, une sortie sera programmée un dimanche par mois entre 8 et 10 km.

Les circuits se situent autour de Vézelize, Haroué et Favières et la convivialité est au rendez-vous !

*Renseignements : Jean-Marie Troup au 03 83 52 43 32  
courriel : troupm@orange.fr*



## Randonnées tuloises

L'association Randonnées Tuloises, d'un effectif de plus de 200 randonneurs dont le siège social est à la maison du tourisme de Toul, vous propose plusieurs sorties par semaine : les lundis et jeudis après midi, les dimanches à la journée.

Différents niveaux vous sont proposés : 6 à 10 ou 12 à 15 kilomètres à la demi-journée, et plus de 15 kilomètres à la journée. Chacun pourra trouver son plaisir à pratiquer la randonnée en groupe tout en découvrant la faune, la flore, le patrimoine, les saveurs du terroir et la rando semi-nocturne.

Nous organisons des séjours en France ou à l'étranger et participons aux grands rendez-vous annuels tels que le Nancy-Metz, le Nancy-Epinal, le Toul-Sion, le Téléthon... L'adhésion est obligatoire.

*Le président Roland Ferrari  
Coordonnées : 17 Rue du Val de Passey  
54 200 CHOLOY MENILLOT  
Tél. : 03 83 63 00 48  
Courriel : randotoul@orange.fr  
Internet : <http://randonnees-tuloises.com>*



## > Covoiturage

# COVIBOX

## Lancement de l'expérimentation sur l'axe Toul/Nancy



## Un équipement GPS

**gratuit**

**Réservez-le  
dès maintenant** >

Par téléphone ou courriel

Via internet

<http://pays-colombey-covoiturage.covivo.fr/>

**Chauffeur ou passager :  
votre site covoiturage**

*Depuis quelques mois, une plate-forme internet covoiturage vous permet :*

- De vous inscrire.
- De rechercher des personnes qui proposent de vous transporter sur un itinéraire précis.
- De vous renseigner sur la sécurité

**Covoiturer, c'est :**

- Créer du lien social.
- Diminuer les émissions de CO2.
- Économiser des places de parking.
- Réduire le coût de votre véhicule.
- Diminuer le nombre de véhicule sur les routes.

***Vous voulez passer le cap, allez-y !  
Cela vous permettra de moins  
utiliser votre voiture  
d'augmenter votre pouvoir d'achat !***



La Communauté de communes du Pays de Colombey et du Sud Toulinois vous propose de bénéficier d'un outil de navigation avec covoiturage intégré.

La société Covivo a conçu un système de covoiturage innovant nommé «covoiturage dynamique». Le covoiturage dynamique n'apas besoin d'être organisé à l'avance. Il permet de se mettre en relation instantanément. La Covibox, GPS communicant, permet au conducteur d'être informé au moment du départ ou dans son véhicule en circulation, des personnes souhaitant se déplacer dans la même direction. Plus besoin de programmer ses trajets à l'avance via un site internet. Tout se fait simplement et instantanément !

**Une première en France !**

L'expérimentation de cet outil, voulue par différents partenaires, est une première en France. 150 à 200 Covibox sont mises gratuitement à disposition de conducteurs passant dans ces secteurs. De plus, une



application pour smartphone "Covisoft", est librement téléchargeable (sur l'Apple Store, l'Android Market, et sur le site pour Windows Mobile).

L'ouverture du service sera prévue le 5 octobre pour une durée minimum de 5 mois.

COVIVO



Réservation de l'équipement GPS : contactez Morgan Besrechel :

Service communication au 03 83 52 08 16 / Courriel : [communication@pays-colombey-sudtoulinois.fr](mailto:communication@pays-colombey-sudtoulinois.fr)



## Formation théâtre

### Pour les jeunes

Explorer, découvrir, rencontrer, imaginer, sentir, avoir le trac, jouer avec l'autre... s'éclater... vivre une aventure collective... Chaque mercredi de l'année (*hors vacances scolaires*), un atelier d'initiation au théâtre démarre pour les 10/16 ans à Vannes le Châtel / Maison Pour Tous.

**1re rencontre : mercredi 13 octobre**  
Horaires : de 14 h à 16 h

Coût : 180 € l'année (60 € par trimestre)  
Présentation du travail en fin d'année.  
Attention : nombre de places limité à 12

### Atelier de création amateur

#### "Musée haut - Musée bas"

(Création prévue au printemps 2011...)

Après "Le Bal", l'atelier de création amateur (débuté en 1992 et qui compte 16 personnes dont 7 nous ont rejoints cette année) se lance dans une nouvelle aventure et prépare un nouveau spectacle sur un texte de Jean-Michel Ribes : "Musée Haut, Musée Bas". Avec l'humour grinçant particulier à Jean-Michel Ribes, Musée Haut, Musée Bas met en scène de nombreux personnages, artistes, visiteurs, conservateurs et guides, qui s'éparpillent dans le grand bazar de la culture d'aujourd'hui exposée sous toutes ses facettes.

Retrouvez toute l'équipe de l'atelier amateur dans cette fresque imaginaire et décalée, dans ce portrait fantaisiste de notre société...

**Nous recherchons un lieu pour nous accueillir de début mai à début juin 2011... n'hésitez pas à nous contacter.**



## École de cirque

**Pour la 19<sup>e</sup> année l'école de cirque redémarre !**

Tout au long de l'année, à partir d'un projet pédagogique centré sur l'entraide, la confiance en soi et aux autres, notre école de cirque accueille vos enfants (de 6 à 18 ans ou plus...)

**Les techniques enseignées :** Trapèze fixe, Boule, Monocycle, Jonglerie, Acrobatie, Fil, Touret, Tissu, Mini trampoline, Corde lisse... en toute sécurité et dans une ambiance de travail des plus agréables !

**Gymnase de Colombey les Belles de 10 h à 16 h – Repas tiré du sac**

#### Stages ponctuels

Toussaint : 25 au 29 octobre (5 jours) 90 €  
Février : du 07 au 11 mars 2011 (5 jours) 90 €  
Pâques : du 02 au 06 mai 2011 (5 jours) 90 €  
Deux stages de 5 jours : 165 €

#### Dimanches cirque

17 oct. / 21 nov. / 12 déc.  
16 janv. / 20 fév. / 20 mars  
Coût : à l'année : 170 €  
au trimestre : 68 €  
Essai sur une séance : 27 €

## "Kestafai Souiquenne"

**Une création professionnelle prévue pour l'hiver 2010 ...**

Après "Kokaine Airlines", nous avons envie de poursuivre notre travail de proximité avec les jeunes autour de l'alcool et de la place que ce phénomène occupe aujourd'hui dans leur vie.

"Kestafai souiquenne" est le fruit des échanges entre Guy Boley et une cinquantaine de jeunes de 14 à 20 ans rencontrés en lycée, en collège, à la mission locale... Tous nous ont parlé, en totale liberté de leur rapport à l'alcool. Nous en avons tiré un spectacle destiné à tous à partir de 14 ans.

#### Qu'est-ce qu'on fait, le week-end ?

Bah, rien de mal : on s'amuse, on se relâche, on se décontracte. Excès de repos ou excès d'excès, on cherche le

juste milieu, comme tout le monde.

Alors on tourne autour avec des mots. Des mots d'ivresse dure, des mots de douce ivresse, peu importe le flacon pourvu qu'il y ait théâtre. Car théâtre il y a, et même coups de théâtre, dans des situations tirées par le bouchon, sous de nombreux personnages condensés en un seul.

Images d'une jeunesse drôle, émouvante, rarement perdue, souvent sauvée par sa joie de vivre. Aucune morale, aucune leçon. Juste quelques ados face à la caméra. Quelques parcelles d'ébriété.

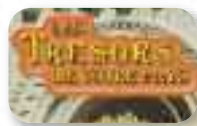
**Un spectacle "à consommer sans modération"**

## > découverte



# Trésors de Pays

Le dernier "Trésors de pays", visites guidées organisées par la Maison du tourisme, se déroulera exclusivement sur la communauté de communes de Colombey en cette fin d'année 2010.



C'est là l'occasion de découvrir autrement un patrimoine que nous connaissons peu ou qui est d'ordinaire inaccessible au grand public. Les premiers jeudis et dimanches de novembre et décembre, vous êtes conviés à vous joindre à nous à 15 h 00 au point de rendez-vous.

### Dimanche 7 novembre

Découverte de la tradition potière de Favières : tournage, visite commentée. Rendez-vous à la Maison des Artisans Créateurs : 1, rue des Potiers.



### Jeudi 11 novembre

Un bouilleur de cru vous ouvre ses portes. Rendez-vous au 15, rue St-Léon à Fécourt.

### Jeudi 2 décembre

C'est Le verre qui sera à l'honneur avec une visite guidée autour de la tradition verrière de Vannes-le-Châtel. Rendez-vous à la Compagnie des Verriers au 4, rue de la Liberté.



### Dimanche 5 décembre

Venez découvrir l'histoire du village de Sexey-aux-Forges et visiter son manoir du XVI<sup>e</sup> siècle. Rendez-vous à la Place des Marronniers.

À la fin de chaque visite, une dégustation de produits de terroir vous sera proposée. Tarifs : 3,50 € par adulte, 2 € pour les moins de 16 ans et gratuit pour les moins de 3 ans.

Maison du Tourisme : 03 83 64 90 62  
contact@leprede Nancy.fr



# Animations d'automne

## > Stages adultes

Sam. 16 octobre	Initiation au tournage	60 €
Sam. 13 et 27 novembre	Décor sur email	120 €
Sam. 4 décembre	modelage (décor de Noël)	45 €
Vend. 17 décembre	Mosaïque (décor de Noël)	70 €

(tarif incluant les matériaux et la cuisson)

## > Stages enfants (6-12 ans)

octobre	novembre	décembre
Mercredi 20 : Poterie	Mardi 2 : Poterie	Mercredi 1 : Mosaïque
Mardi 26 : Mosaïque	Mercredi 3 : Mosaïque	Mercredi 8 : Poterie
Mercredi 27 : Poterie	Mercredi 10 : Poterie	Mercredi 15 : Poterie
	Mercredi 17 : Poterie	Mardi 21 : Mosaïque
	Mercredi 24 : Poterie	Mercredi 22 : Poterie

(tarif incluant les matériaux et la cuisson)

## > Exposition

### "Matière(s) et songe(s)"

Collages de Michèle Heim

Jusqu'au 14 novembre

du mardi au dimanche de 14h à 18h.





## > Journées à thème

*Des journées destinées aux écoles et aux centres de loisirs.*

Autour de la thématique "Art et Nature", une animation à la carte est proposée en fonction du projet pédagogique de chaque groupe.

*Sur réservation uniquement.*



## > Merveilles de Noël

*Créations de notre atelier sur le thème de Noël*

- ✓ Du 16 novembre au 24 décembre
- ✓ Ouvert du mardi au dimanche de 14h à 18h.



## > Visite guidée

- Découverte de la tradition potière de Favières
- Visite guidée de l'atelier et de l'exposition
- Démonstration de tournage

- ✓ Dimanche 7 novembre 2010 à 15 h 00.
- 3,50 € par adultes, 2 € pour les moins de 16 ans
- Gratuit pour les moins de 3 ans.
- Inscriptions: Maison du Tourisme: 03 83 64 90 60

Renseignements et inscriptions: 03 83 25 13 37  
 maison.artisans.createurs@pays-colombey-sudtoulois.fr  
 Site internet: <http://mac.asso-web.com>  
 1 rue des potiers - 54115 Favières  
 Ouvert du mardi au dimanche de 14h à 18h  
 Fermé les lundis et jours fériés



NOOBA • 5 rue Étienne Oly  
 54 170 Allain © 03 83 53 57 83

## Des vacances bien remplies sur le sud toulois !

**Cet été, les animations de NOOBA ont permis à plus de 600 enfants du territoire de vivre des moments d'animations !**

**7 stages d'initiation et perfectionnement aux pratiques sportives et artistiques.**

**4 stages "graph" en lien avec les associations et les communes.**



**Une colonie de vacances (dans le Jura)**



**2 sorties loisirs organisées par les jeunes et leurs associations (Karting, Europapark).**

**2 temps forts: rassemblements des 6 centres de loisirs sur deux journées.**



**Des envies, des projets, Audrey et Julien sont à votre disposition.**

N'hésitez pas à nous contacter par téléphone: 03 83 53 57 83  
 ou par mail: [noobaensudtoulois@yahoo.fr](mailto:noobaensudtoulois@yahoo.fr)

**Et retrouvez toute l'actualité, les photos des actions sur notre blog:**  
<http://jett.sudtoulois.over-blog.com/>

## &gt; recyclage

# Textiles usagés 3 nouveaux points de collecte

Ne jetez pas à la poubelle vêtements ou textiles divers même s'ils sont usagés, ils sont recyclables !



Soucieux du développement durable et de la protection de l'environnement, les élus souhaitent voir augmenter le pourcentage de recyclage des textiles et autres accessoires. Un gisement estimé à 7 kg/an/habitant dont nous valorisons actuellement à peine 2 kg ainsi la Communauté de communes vient de mettre en place 3 conteneurs

supplémentaires sur les communes de :

- Blénod les Toul (*parking cimetièrre*)
- Vannes le Châtel (*parking "La Garenne"*)
- Vicherey (*parking Maison Médicale*)

Ces conteneurs viennent compléter ceux déjà en place et gérés en partenariat avec la société Ecotextile à Colombey les Belles (*en bas du parking mairie*) et à Allain (*déchetterie*).



### Que pouvez vous déposer dans les conteneurs ?

Vêtements, linge de maison, chaussures (*attachées par les lacets*), sacs, maroquinerie (*ceintures, sacs à main...*). Ils doivent être propres et mis à l'abri dans des sacs plastiques (*maximum 50 litres à cause de la taille des trappes des conteneurs*).

### Que deviennent vos dons ?

Ils sont triés pour être soit réutilisés en tant que vêtements (*environ 40 %*) soit recyclés (*60 %*).

- 10 % sont revendus en friperie (*articles en excellent état*).
- 30 % sont exportés dans les pays en voie de développement.
- 45 % sont recyclés (*les vêtements ne pouvant être réemployés en l'état sont coupés en chiffons d'essuyage ou sont défibrés pour la matelasserie, l'automobile ou la fabrication d'isolant thermique ou phonique...*).
- 15 % sont des déchets (*matières non recyclables ou souillées*).

Laurent Marie

Plus d'infos : [www.ecotlc.fr](http://www.ecotlc.fr) [www.lerelais.org](http://www.lerelais.org) - [www.ecotextile.fr](http://www.ecotextile.fr)

Contact : Laurent Marie 03 83 52 08 16

Courriel : [dechets.menagers@pays-colombey-sudtoulois.fr](mailto:dechets.menagers@pays-colombey-sudtoulois.fr)

## &gt; aides habitat pour les particuliers

## OPAH

L'Opération Programmée d'Amélioration de l'Habitat se termine à la fin de cette année ! Depuis 2008, elle aide les propriétaires occupants et bailleurs qui effectuent des travaux (*remise en état de leur logement, maîtrise de l'énergie et adaptation de logements pour les personnes à mobilité réduite*).

Ces aides concernent tous les travaux sur l'enveloppe de la maison ou de l'immeuble (*maçonnerie, façade, toiture, menuiseries,...*), ainsi que tous les travaux d'amélioration (*chauffage, sanitaires, électricité, isolation, recloisonnement, ...*).

### ■ Pour les propriétaires occupants :

30 ou 35 % du coût des travaux plafonné à 13 000 €.

### ■ Pour l'adaptation au handicap ou à la perte de motricité

70% des travaux plafonnés à 8 000 €

Ces subventions pourront être cumulables avec des aides d'autres organismes (*caisses de retraite, C.A.F., Conseil Général*).

### ■ Pour les propriétaires bailleurs :

30 à 35 % du coût des travaux, pour la réhabilitation de logements de plus de 15 ans destinés à la location, qu'ils soient vacants ou déjà loués.

En accompagnement à l'OPAH, la Communauté de Communes du Pays de Colombey et du Sud-Toulois met en place, avec l'appui du Conseil Général de Meurthe et Moselle et du Conseil Régional de Lorraine, des aides spécifiques, pouvant dans certains cas se cumuler éventuellement avec les aides de l'ANAH

- Aides au ravalement des façades.
- Aides à la réfection des toitures.
- Aides à la rénovation d'éléments architecturaux traditionnels
- Aides aux transformations d'usage.
- Aides aux diagnostics de performances énergétiques.
- Subventions complémentaires pour la création de logement locatifs conventionnés.

**Subventions encore attribuées jusqu'à la fin de cette année**  
(*et en fonction des crédits disponibles*)

**N'attendez plus pour vous renseigner !**

auprès de Nathalie MAROLLE au 03 83 52 08 16

Courriel : [n-marolle@pays-colombey-sudtoulois.fr](mailto:n-marolle@pays-colombey-sudtoulois.fr)

## > eco-citoyenneté

# A Noël... ...soyez éco-responsable !



Choisir des produits durables et réparables. Un meuble, un téléviseur, un ordinateur... Ces achats sont loin d'être anodins pour notre budget. Et pourtant, nous préoccuons-nous vraiment de la durée de vie de ces équipements ? Être à la mode ou à la pointe de la technologie, certes... Mais avec modération...

### Acheter d'occasion, emprunter, louer...

Pourquoi acheter neufs des objets qui ne nous serviront que peu de fois ? De nombreux sites nous offrent aujourd'hui la possibilité de trouver des objets d'occasion qui nous conviennent. Des magasins de location de courte durée se sont également développés.

### Penser aux "cadeaux dématérialisés"

Un abonnement de cinéma ou une séance chez l'esthéticienne, un vol en parapente ou un séjour en gîte rural : plus original qu'un objet "cadeau", au moins il ne finira pas au rebut.

### Choisir des produits avec un écolabel

✓ Qu'il s'agisse de l'écolabel européen ou de l'écolabel français (*NF-Environnement*), ces certifications officielles nous garantissent la qualité des produits et leurs moindres impacts sur l'environnement tout au long de leur cycle de vie. Plusieurs centaines de produits sont déjà référencés...

...alors repérons ces logos.



- ✓ Utiliser moins de piles.
- ✓ Achetez de préférence des produits sans pile (comme les calculatrices à cellules solaires).

Sinon, utilisons des accumulateurs rechargeables, surtout pour des usages intensifs (*radio, MP3...*). À la maison, branchons nos appareils sur le secteur. Cela fera autant de produits polluants qui ne seront pas jetés... et nous éviterons de consommer des ressources naturelles rares.



### Donner une seconde vie à vos produits

✓ Penser aux recycleries, aux associations comme Emmaüs, le Secours catholique qui peuvent valoriser vos vieux objets : appareils électriques, multimédia, vêtements, mobilier, jouets, vaisselles... Ces filières permettent par ailleurs de réinsérer et de soutenir des populations en difficultés.

### ✓ Autre solution :

donner vos vieux objets dans votre voisinage ou les revendre dans les vide-greniers, les brocantes, les bourses aux vêtements, les dépôts-ventes ou encore sur les sites de vente d'occasion. Ce sont aussi

de bons moyens de transmettre à d'autres ce dont on n'a plus l'usage et d'alléger notre poubelle.

Morgan Besrechel

Source site ADEME : <http://www.reduisonsnosdechets.fr/jagis/emballages.html>



## > souscription patrimoniale L'Église d'Allain en restauration



En cette période où les recettes diminuent et les charges augmentent pour la commune. Une souscription va permettre d'obtenir une aide financière de la part de la Fondation du Patrimoine et de différents partenaires publics, à condition que la somme des dons récoltés représentent au minimum 1 030 €, soit 5 % du montant hors taxe des travaux donnant droit à subvention.



D'autre part, cette formule permet à chaque habitant et à toute personne extérieure à la commune, portant un intérêt à notre village et à son patrimoine, d'apporter sa contribution, selon ses envies, ses possibilités, ses sensibilités.

De plus, 66 % pour les particuliers et 60 % pour les entreprises du montant du don seront déductibles, non pas du revenu imposable mais directement de l'impôt à payer (*somme en bas de la feuille*).

La durée de la souscription est d'une année. Les travaux, indispensables, de conformité électrique (*éclairage, cloches, mise à la terre du paratonnerre*) et de confort (*chauffage*) seront entrepris dès cette année.

Vos dons sont à renvoyer à la Fondation du Patrimoine, qui vous retournera le reçu fiscal correspondant à la somme versée.

**Fondation du Patrimoine**  
Délégation régionale de Lorraine  
62, rue de Metz / 54 000 Nancy

Un chèque du montant global des recettes sera remis à la mairie, et de cette manière, vos dons resteront anonymes.

**Merci de l'intérêt que vous porterez à cette action.**

Renseignements : Mairie d'Allain / 03 83 52 05 06  
mairiedallain@wanadoo.fr

## > terrain à bâtir

**VICHEREY** - Parcelle d'une superficie de 1 442 m<sup>2</sup>  
(7 € le m<sup>2</sup> viabilisé), lotissement de la maison médicale.  
Renseignements en Mairie : 03 29 06 46 90.

## > moyens généraux Un nouveau visage

Une nouvelle secrétaire générale au sein de la Communauté de communes.



Bernadette Martin a pris sa retraite et va pouvoir voyager et ne plus courir après les subventions, les chiffres... travail d'un gestionnaire en collectivité. Depuis juillet, Pascaline Gouery, lauréate du concours d'attaché territorial (*urbanisme et droit public*), a pris les rênes des finances et des marchés publics... que du bonheur! Pascaline vous présente dans ce numéro la seconde partie du budget en termes d'investissements pour l'année 2010-2011.

## > apprendre Cours de peinture (adultes)



Accédez à cette pratique en vous donnant les moyens d'apprendre à regarder par différents supports de représentation : peinture, pastel, aquarelle...

**Renseignements :**

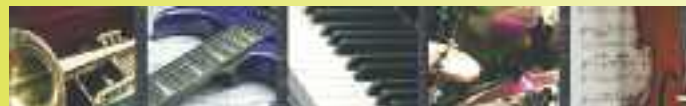
Caroline Ballet - 20 rue du Haut-Chemin / Crépey  
Tél. 03 83 52 03 98 - internet : [www.ballet-caroline.net](http://www.ballet-caroline.net)

## Enseignement musical

En Pays de  
Colombey et  
du Sud Toulinois

**Vers un enseignement plus collectif :**

Les cours individuels de musique apportent les bases nécessaires au musicien. Une autre proposition pédagogique dirigée vers un enseignement plus collectif se développe. L'objectif est de placer en synergie les personnes permettant ainsi de dynamiser les cours et mettre en place des groupes de jeunes musiciens.



Les professeurs de l'école de musique de Moselle et Madon, avec lesquels nous travaillons depuis le démarrage du projet, vous accueilleront afin de vous faire découvrir ce qu'est cet apprentissage musical dans un cursus évolutif ponctué d'évaluations vous permettant de mesurer vos progrès et ainsi acquérir les notions obligatoires pour faire de vous un musicien autonome et capable d'intégrer éventuellement un ensemble musical.

**Inscriptions rentrée 2010 :** Lionel Guingrich au 03 83 52 08 16 ou  
auprès du secrétariat de l'école de musique au 03 83 47 52 34  
et sur le site : [www.ecole-de-musique-de-neuves-maisons.fr](http://www.ecole-de-musique-de-neuves-maisons.fr)

## > témoins du passé

# La croix du Vau

**H**enri Morlon propriétaire actuel de la parcelle de terrain ou est érigée la croix du Vau, habite à Saulxures les Vannes. Il faut préciser que les croix de chemin, que nous apercevons quelquefois, appartiennent au propriétaire du terrain sur lequel elles ont été érigées. Le Code Civil précise que sauf convention contraire, les constructions appartiennent au propriétaire. La croix du VAU avait subi les outrages de la dernière guerre, et avec son frère Georges aujourd'hui décédé, il a entrepris sa restauration en 1994. Respectueux du patrimoine et attaché à sa commune d'origine, M. Morlon a souhaité que celle-ci soit transmise gracieusement, à la commune de Mont l'étrétoit pour en assurer la pérennité.

Pendant plus de dix années, de 1728 à 1739, une équipe d'ingénieurs géographes appartenant à l'atelier versaillais des Naudin, parcourut la Lorraine pour dresser une topographie détaillée des campagnes lorraines, avec le plan de tous les bourgs et villages, les églises et les châteaux, les prairies, les bois, les marais, l'étendue des vignobles sur les coteaux exposés, les routes et les chemins avec leurs ponts de pierre ou de bois, les croix de carrefour. Cette commande de cartographie devait répondre à l'époque à l'absence qui se faisait sentir depuis la fin des guerres de Louis XIV de représentation sur papier de documents précis et fiables susceptibles de renseigner les états majors des armées du moment, dans une perspective défensive ou offensive .

Cette croix que l'on aperçoit quand on se promène sur le chemin rural menant de Mont-l'Étroit à Uruffe et Blénod les Toul, appartient depuis plusieurs générations à une famille installée autrefois à Mont-L'Étroit, la famille Richard-Morlon. On trouve, déjà trace de la famille Richard dans un acte de mariage du 20 juin 1778.



*Henri Morlon et son frère Georges ont restauré cette croix en 1994.*

On peut constater que La croix du VAU apparaît sur la carte dressée par les NAUDIN où Mont-l'Étroit s'écrivait Mont-l'Étroist.

### *Des croix en harmonie avec nos paysages*

Les origines de la présence de ce genre de croix sont multiples, elles témoignent de la piété des habitants de l'époque et des événements importants survenus dans le cadre du village. Tous ces monuments ont été placés aux carrefours, sur les chemins, dans les champs. On trouve sur le ban communal de Mont-L'Étroit, la croix Saint Rémy. À Colombey les Belles une croix de mission est située à l'entrée de la commune, le village d'Allain possède également un calvaire remis en place après le vandalisme révolutionnaire. Les villages de Bagneux Crépey, Germiny, Thuilley aux Groseilles, Barisey au Plain, Vannes le Châtel, Saulxures les Vannes offrent un itinéraire riche en croix. Ces croix qui survivent, sont modestes, simples, sobres et rustiques. Cette simplicité s'explique par la pauvreté des Lorrains des siècles passés. Ces croix sont en harmonie avec nos paysages. Ces édifices ruraux sont toutefois en danger

du fait des contraintes actuelles liées à l'urbanisme. C'est grâce aux habitants des villages qui les ont entretenues et réparées avec les moyens de l'époque, que ces croix ont traversé les siècles. Il est important pour notre mémoire collective d'assurer la conservation des ces témoins du passé.

*Patrick Crosnier*

## N'hésitez pas à nous contacter !



Accueil de 8 h 30 à 12 h 30 et de 13 h 30 à 17 h 30  
BP 12 - 54 170 COLOMBEY LES BELLES ☎ 03 83 52 08 16  
Courriel: [contact@pays-colombey-sudtoulinois.fr](mailto:contact@pays-colombey-sudtoulinois.fr)

### Emploi et formation

À la communauté de communes  
**Maison de l'Entreprise, Emploi et Formation  
du Pays Terres de Lorraine**

Espace Emploi (Pays de Colombey et du Sud Toulinois)  
Thomas Ten Berge ☎ 03 83 52 08 16 / 03 83 52 83 65

Permanence de la Mission Locale (Terres de Lorraine)  
(chaque jeudi après midi) Nora LEGAY ☎ 03 83 64 57 57

### Famille

Ass. Familles Rurales Intercommunale  
Relais Familles/Point Familles

- Accueil, information, écoute pour tous les membres de la famille.
- Orientation vers les organismes • Conseil conjugal et familial
- Service "défense aux consommateurs"

Stéphanie Boutin, Stéphanie Fiatte

11, place de l'hôtel de ville à Colombey les Belles ☎ 03 83 52 06 49

### Jeunesse



5 rue Etienne Olry / ALLAIN  
☎ Tél. 03 83 53 57 83

courriel: [noobast@gmail.com](mailto:noobast@gmail.com) • <http://jett.sudtoulinois.over-blog.com>

### Services techniques

(Communauté de communes du Pays de Colombey et du Sud Toulinois)

Conseil et assistance aux besoins techniques des communes : Entretien/maintenance des équipements / Espaces verts / Patrimoine bâti...

Christophe Geisel ☎ Tél. 03 83 52 08 16

Courriel: [c-geisel@pays-colombey-sudtoulinois.fr](mailto:c-geisel@pays-colombey-sudtoulinois.fr)

### Loisirs et culture

(Communauté de communes du Pays de Colombey et du Sud Toulinois)

**Maisons des Artisans Créateurs de Favières**

1, rue des potiers / Favières ☎ 03 83 25 13 37

courriel: [maison.artisans.createurs@pays-colombey-sudtoulinois.fr](mailto:maison.artisans.createurs@pays-colombey-sudtoulinois.fr)

Site internet: <http://mac.asso-web.com/>

**Base de loisirs de Favières**

☎ 03 83 25 13 37 ou 06 32 26 74 91

Par courriel: [baseloisirsfavieres@pays-colombey-sudtoulinois.fr](mailto:baseloisirsfavieres@pays-colombey-sudtoulinois.fr)

Site internet: <http://bdl-favieres.asso-web.com>

### Petite enfance

**Lieu d'accueil Parents-enfants**

Colombey-les-Belles,  
Saulxures les Vannes / Ochey

La Récréé (0/3ans) / Stéphanie Boutin ☎ 03 83 52 06 49

**Crèche et Périscolaire**

Favières

"La Farandole" - Dominique Campredon ☎ 03 83 25 11 18

Bagneux / Barisey la Côte / Dolcourt  
Selaincourt / Thuilley / Colombey

"TCAP!" ✓ Sandrine Durand ☎ 06 09 90 83 28

Mont-le-Vignoble / Charmes-la-Côte

"La Marelle" ✓ Patrick Paquier ☎ 03 83 62 57 79

Ochey / Allain / Moutrot

"Enfance Village Accueil" ☎ 06 83 78 73 63

Barisey au Plain / Mont l'Étroit  
Saulxures les Vannes (R.P.I.)

"L'île aux enfants"

✓ Emmanuel Rousseau ☎ 03 83 26 62 48

Bulligny "P'tits de Bull" ☎ 03 83 62 49 00

Sexey aux Forges / Maron

"Belier Meulson" ✓ Eric Hemmer ☎ 03 83 26 47 84

Allamps "Les p'tits écol'aux"

✓ Caroline Charon ☎ 03 83 47 46 51

Crépey - "Les Petits Princes"

☎ 03 83 52 09 69 / 03 83 52 81 32

Vicherey et Haute Vallée de l'Aroffe

Aboncourt, Aroffe, Beuvezin, Gémonville, Grimontiller,  
Maconcourt, Tramont Emy, Tramont-Lassus, Tramont-Saint  
André, Pleuvezain, Soncourt, Vandeléville et Vicherey.

SIVOM ☎ 03 29 06 46 40

**Relais d'Assistantes Maternelles**

Vannes le Châtel "Les p'tits bouts d'pays"

Permanences téléphoniques / Accueils avec et sans rendez-vous.

✓ Valérie Wibaux, animatrice ☎ 03 83 50 55 71

Courriel: [ram.paysdecolombey@orange.fr](mailto:ram.paysdecolombey@orange.fr)

## Assistants sociaux

### Francine Séraphin

- les vendredis de 9 heures à 12 heures  
Mairie de Favières ☎ 03 83 25 11 33
- les mardis de 9 à 12h au CMS Rural de Vézelize  
3, place du Château ☎ 03 83 26 90 12

### Annick Jeandel

- le mardi de 14h à 17h  
MARPA de Colombey ☎ 03 83 52 02 63
- Accueil téléphonique : mardi de 9h à 12h  
03 83 26 90 12 au CMS Rural de Vézelize

### Dominique Barberon

- le jeudi de 9h30 à 12h00  
28 rue Kennedy / Neufchâteau ☎ 03 29 94 02 84

### Béatrice Ferry (sur rendez-vous)

- 2 cours Poincaré à Toul ☎ 03 83 43 03 54

### Dominique Martin (Sexey aux Forges)

☎ 03 83 47 19 21

### Corinne Donzé (Villey le Sec)

☎ 03 83 43 03 54

### Thérèse Beauregard (MSA)

☎ 03 83 43 47 96

## Handicap

### Accueil de travailleurs handicapés adultes - ESAT Allamps

☎ 03 83 25 48 85 • fax : 03 83 25 49 24

### Service Territorial (54)

Toul ☎ 03 83 43 81 22

### Maison départementale des personnes handicapées (88)

Epinal ☎ 03 29 29 09 91

## Transport

### "Association Roues Libres"

Pour les personnes en insertion rencontrant des difficultés de mobilité.  
Contact : Gil Crucifix ☎ 06 74 17 43 53

## Personnes âgées

### Centres Locaux d'Information et de Coordination

Service Territorial Personnes âgées et Personnes handicapées

#### CLIC Terres de Lorraine

Service d'information à destination des personnes âgées, des handicapés et leurs familles.

5, Av. Victor Hugo -TOUL ☎ 03 83 43 81 22

#### CLIC de la Plaine des Vosges

39, rue de la Plaine des Vosges  
Neufchâteau ☎ 03 29 94 32 56



### Établissement d'accueil pour personnes âgées

MARPA / Colombey-Les-Belles

Dir. : Claire Marie LEMONNIER ☎ 03 83 52 84 00

### Accueil de Jour

à Colombey-Les-Belles

Laure Michelini ☎ 03 83 52 84 00

### Soins infirmiers à domicile

Les Grands Jardins

Personnes âgées, dépendantes (+60 ans)

Gabrielle HENRY ☎ 03 83 52 80 32

### Aide à Domicile en Milieu Rural (ADMR)

Service d'aide aux familles et aux personnes âgées

Association la Bouvade

Monique RENAUD ☎ et fax 03 83 52 94 72

• Pour le Saintois : Mme PARGON

☎ 03 83 26 27 43 (dom.)

☎ 03 83 47 05 52 (bureau)

• Pour Vicherey et Aroffe ☎ 03 29 95 57 81

### Aide à domicile et / ou service de garde ADAPA

Accueil ☎ 03 83 37 16 21

Monique VINOT • Allamps ☎ 03 83 25 43 23

Bernadette ORY • Crézilles ☎ 03 83 62 51 55

Sabrina MIGEOT • Vézelize ☎ 03 83 37 87 86

Aline BARBIER • Toul / (mer./vend.)

☎ 03 83 43 17 20

### G.A.R.D.E

Garde, Aide et Réconfort à domicile

(Personnes âgées et handicapées)

• Stéphanie ERCOLI ☎ 03 83 35 99 21

### Télé - Alarme

Service de télé sécurité

pour être en relation

avec un centre de secours

et/ou un médecin.

"Présence Verte"

MSA Dép.54 ☎ 03 83 50 35 18

MSA Dép.88 ☎ 03 29 64 06 06

"Filien"

(ADMR Saintois) ☎ 03 83 26 27 43

(ADMR "La Bouvade") ☎ 03 83 52 94 72

(ADMR Neufchâteau) ☎ 03 29 95 57 81

## événements et manifestations

### ➤ Concours de manille et de belotte

➔ 23 octobre 2010 / Vannes le Châtel  
Association Loisirs pour Tous.  
- Contact Michel Melon.

### ➤ Bourse aux livres

➔ 8,9,10 novembre à Allamps  
- Association Bricol'école.

### ➤ Bourse aux jouets

➔ 5, 6 et 7 novembre / Vannes le Châtel  
A la MJC / Dépôt le 5, vente le 6 et retrait le 7.  
Association Loisirs pour Tous.  
- Contact Michel Melon.

### ➔ 4/5/6/7 novembre / Barisey au Plain

- Regroupement des parents d'élèves du RPI

### ➔ 8,9,10 novembre / Allamps

- Association Bricol'école.

### ➤ Bourse aux vêtements

#### ➔ 15, 16, 17 octobre / Vannes le Châtel

A la MJC

Dépôt le vendredi 15 de 9 h à 11 h 15 et de 13 h à 19 h (30 articles maximum), vente le samedi de 9 h à 12 h et de 13 h à 19 h, le dimanche de 9 h à 12 h. Reprise des invendus le lundi 18 octobre de 10 h à 11 h et de 17 à 18 h. 25 % de frais sur les ventes. Bénéfices au profit des écoles  
- Renseignements Mme Danielczyk  
au 03 83 47 69 61.

#### ➔ 4/5/6/7 novembre / Barisey au plain

- Regroupement des parents d'élèves du RPI  
au 03 83 25 63 29.

### ➤ Marché de Noël

#### ➔ 28 novembre à Allamps

• Organisée par l'Association Bricol'école à la MJC  
• Renseignements au 03 54 59 84 80  
ou 03 83 25 63 29.

#### ➔ 11 décembre à Vannes le Châtel

• Organisée par l'Association les Pri'mates (Une nouvelle Association créée au profit des coopératives scolaires des deux écoles). au profit de l'école maternelle à la MJC de Vannes-le-Châtel.



### La semaine nationale de la coiffure [ 5 au 21 novembre ]

Lors de cet événement des remises sur les prestations ainsi que de nombreux cadeaux.  
[www.semainedelacoiffure.com](http://www.semainedelacoiffure.com)

### ➤ Activités Foyer rural

#### ➔ à Villey-le-Sec

Une nouvelle activité :  
Un Atelier de relaxation collective proposé par Olivier Rossan, relaxologue.

Danse de salon : lundi de 20 h à 21 h

Danse africaine et percussions  
vendredi de 20h30 à 21 h 30

Contact : Marie Pierre Atain Kouadio  
au 03 83 63 69 08

Gym (GV de Toul) : mardi de 10 h 30 à 11 h 30

Gym : jeudi de 20 h 15 à 21 h 15

Contact : Marie Christine Strub : 03 83 63 62 32

VTT dimanche 8 h 30

Contact : Patrice Lenoir / 03 83 63 65 44

### ➤ Bien manger sans trop consommer!

#### ➔ 4 novembre Colombey-les-Belles

##### Salle saint maurice - 20 h 30

Soirée sur l'alimentation (assistante maternelle et parents). Animé par Djamilia Colson, conseillère en économie sociale à la CAF.



## DÉCLIC remet la musique à l'honneur! les rendez-vous à ne pas manquer...

La Playlist des Baladins [Vendredi 17 h 00 & dimanche 09 h 30]

Programmation d'auteurs compositeurs-interprètes de notre belle langue française.

Lor'N'Zik [Lundi 20 h 00]

Émission des musiques actuelles donnant la parole à des artistes lorrains en version acoustique.

Killer Joe Reggae Show [Lundi 20 h 00]

Comme son nom l'indique les tubes du reggae sont de retour avec leurs bonnes vibrations.

Retrouvez par ailleurs tous les rendez-vous des programmes de DÉCLIC, ainsi que les infos locales du lundi au vendredi.

les fréquences 87.7 dans le toulouais .... 101.3 dans le pays de Colombey les Belles  
89.6 dans le Saintois et sur internet [www.radiodeclif.fr](http://www.radiodeclif.fr).

## Entente SUD 54



### Club de football dynamique

Le recrutement pour la saison 2010-2011 est commencée

depuis le 11 septembre.

Contactez Béatrice Guillemain  
0383625261 ou Patricia Ripart à  
Vannes le Chatel au 03 83 61 4 05

Entraînements les mercredis  
pour les tous les jeunes :

Nés en 2005-2004/2003-2002

Stade de Colombey les Belles, terrain vert de 17 heures à 18 heures 30.

Nés en 2001, 2000

Stade d'Allamps

de 13 heures 45 à 15 heures 30

Nés en 1998, 1999

Stade d'Allamps

de 17 à 18 heures 30

Catégorie "masculins" (1997 et 1996)

Stade d'Allamps

de 18 heures à 19 heures 30

Catégorie "féminines"

(1995, 1996, 1997, 1998)

Stade d'Allamps

de 15 heures 30 à 17 heures